

# つしま

Pick Up!!

特集

認知症って何だろう?

» P2,3



今月のTopics!

尾張津島秋まつり » P6,7

津島市職員採用候補者募集 - あなたと一緒に創りたい つしまのこれから - » P8

市立看護専門学校 看護学生募集 » P30

イベント等に関する最新の状況は、ホームページをご覧いただくか、各問い合わせ先へご確認ください。

# 特集 認知症って何だろう？

問合せ 市民病院管理課管理G ☎28-5151 内線2203

## はじめに

認知症は、高齢者の人口増加もあり、患者数が増え、身近な病気となっています。

## 認知症とは

「いったん正常に発達し獲得した知的機能が持続的に低下し、普通の社会生活に支障をきたすようになった状態」のことを認知症といいます。

できていたことができなくなりますが、例えば加齢による機能低下は含まれません。だれでも若いころに比べると記憶力の低下を感じるものですが、これは、すなわち病気ではありません。また一般的に急に発症するのではなく、ゆっくり進行します。そして、生活に支障をきたす状態であるという点が重要です。

認知機能低下はあるが、日常生活への支障が少ない状態を軽度認知障害(MCI※1)としています。認知症になるリスクがあるので、経過観察が必要になる場合があります。

表1 認知機能低下をきたす主な疾患

アルツハイマー型認知症	神経変性疾患
レビー小体型認知症	
前頭側頭型認知症	
血管性認知症	脳血管障害
慢性硬膜下血腫	脳外科的処置をとれることがある
正常圧水頭症	
クロイツフェルト・ヤコブ病	プリオン病
神経梅毒	感染症
甲状腺機能低下症	全身疾患にともなうもの
ビタミン欠乏症(B <sub>1</sub> ,B <sub>12</sub> )	



図1 ある日の会話『見当識障害』

## 診断

せん妄など意識障害、うつ状態などは除外します。認知機能低下をきたす疾患(表1)はいろいろあり、複数が合併していることもあります。ビタミン欠乏症や甲状腺機能低下症などがあれば、そちらを治療します。認知機能検査やCT、MRI、脳血流SPECTなど画像検査もふまえて総合的に判断します。急性疾患などで治療中は認知機能検査に影響があるので、回復後評価診断することもあります。



## 症状

認知症の中核症状は、記憶障害、見当識障害、実行機能障害、注意障害、判断力の低下などがあります(図1,図2)。

身体的・心理社会的・物理的な影響によって二次的に生じる周辺症状「行動・心理症状」BPSD<sup>※2</sup>は、不穏や徘徊、攻撃性的のように周囲を当惑させる症状が多々あります(図2)。入院中などは悪化しやすく、認知症看護認定看護師を中心に多職種からなる認知症サポートチーム(DST<sup>※3</sup>)が活動しています。

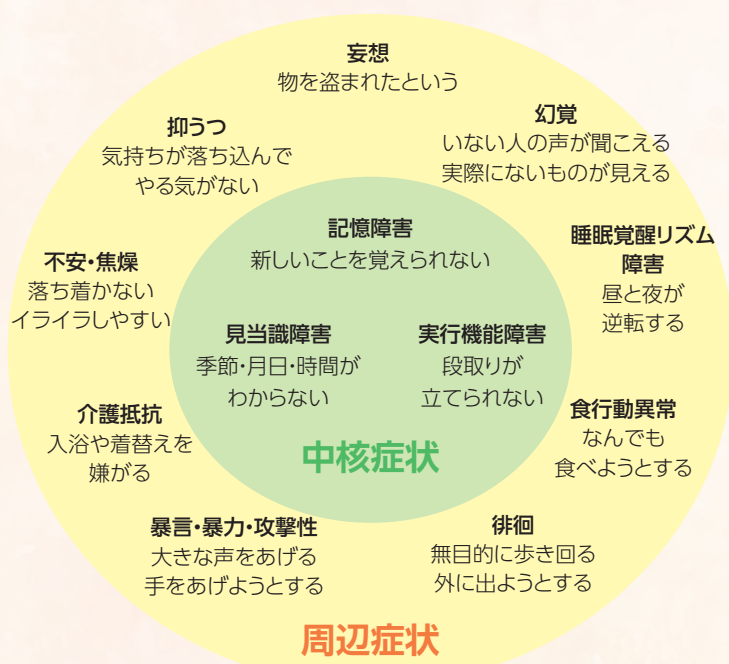


図2 認知症の症状-中核症状と周辺症状-



DSTによる会議の様子

## 対策・治療

適切なケアなどの非薬物的介入に加えて薬物治療(表2)を行います。残念ながらいまだに神経細胞の変性を完全に阻止する治療法はありません。残った神経細胞間の伝達を助けることで機能維持をはかります。また、アルツハイマー型認知症には脳内に蓄積するアミロイドβを抑制する薬もでてきています。

認知症予防は、単独より多方面介入が有効です。認知症リスクのある高齢者に食事療法、運動、認知機能を高める訓練、血管リスク管理をしたところ、実行機能、ものごとの処理速度、総合的な認知機能の低下が抑制されたという報告があります。生活習慣病予防対策として広くすすめられていることが認知症予防にもつながります。

表2 主な認知症治療薬

コリンエステラーゼ阻害薬		
ドネペジル	内服・貼付剤	副作用 消化器症状、不整脈 貼付剤は皮膚刺激症状にたいして皮膚ケアが必要なことがある
ガランタミン	内服	
リバスチグミン	貼付剤	
NMDA受容体拮抗薬		
メマンチン	内服	副作用 めまい、眠気
アミロイドβに対するモノクローナル抗体		
レカネマブ	点滴	対象が限定

※1 MCI: mild cognitive impairment

※2 BPSD: behavioral and psychological symptoms of dementia

※3 DST: dementia support team



# 9月は認知症月間です

～認知症についての関心と理解を深めましょう～

問合せ 高齢介護課地域包括ケアG ☎ 55-9471

認知症の人を含めた国民1人ひとりが、その個性と能力を十分に発揮し、相互に人格と個性を尊重しつつ支え合いながら共生する活力ある社会の実現を推進するため、「共生社会の実現を推進するための認知症基本法」が施行されました。市でも認知症や介護予防に関する様々な取り組みを行っており、その一部を紹介します。

## 認知症介護家族交流会

介護者同士で思いや悩みを明るく話し合い、気持ちをリフレッシュします。9月は、「ケアマネとの上手な付き合い方」をテーマに勉強会を開催します。

**日時** 9月17日(火) 午後1時30分～3時30分

**場所** 市役所4階大会議室

**参加費** 100円(お茶、お菓子代)

## 認知症介護家族支援プログラム

介護の知識やコツの習得、仲間づくりなどご家族のためのサポートで、10月から開催予定です。詳細は、市政のひろば8月号をご確認ください。ご希望の方は9月20日(金)までに問い合わせ先へ。

## 認知症サポーター養成講座

認知症サポーターとは、特別なことをするのではなく、認知症について正しく理解し、認知症の方や家族を温かく見守る応援者のことです。

**日時** 10月3日(木) 午前10時～正午

**場所** 生涯学習センター

**定員** 15人(先着)

**申込** 9月19日(木)までに問い合わせ先へ。

※高齢者ふれあいサロンボランティア養成講座と同時開催です。

※市内で活動している団体や企業に出向いて実施もできます。希望の場合は、問い合わせ先へ。

## 高齢者ふれあいサロンボランティア養成講座

認知症や介護予防について知識を深め、高齢者ふれあいサロンの運営ボランティアとして活動していただく方を養成します。

**日時** 10月3日(木)・4日(金)

午前10時～午後3時

**場所** 生涯学習センター

**定員** 30人(抽選)

**内容** 認知症や介護予防についての講話、簡単な体操やゲーム等

**その他** 2日間ともにお昼休憩を挟んだの実施です。昼食はご自身でご用意をお願いします。

**申込** 9月19日(木)までに問い合わせ先へ。

## つしまオレンジサポーターの会

認知症の人や家族が住み慣れた地域で安心して生活を続けられるよう認知症サポーターとして活動し、市民が支え合う地域づくりの実現に貢献することを目的に活動しています。

### 最近の活動

オレンジカフェ「てのひら」を新たにオープンしました。温かな空間で一息つき、認知症について情報交換をしています。

**日時** 毎月第3木曜日

午後2時30分～

4時ごろ

**場所** 喫茶 てのひら

(愛宕町4-113)

**参加費** 200円(飲み物代)



▲つしまオレンジサポーターの会の皆さん

明るく楽しい雰囲気  
皆さんをお待ちしています



つしまオレンジサポーターの会  
代表 かわい きよし 河合 清 さん

# ＼気づいてほしい 知ってほしい／ 市民病院ライトアップ中



問合せ 市民病院管理課管理G ☎28-5151 内線2203

毎年9月、10月、11月は市民病院の看板が3色にライトアップされているのをご存じですか？  
それぞれの色にどんな意味や願いが込められているかお伝えします。



## アルツハイマー月間 9月 オレンジライトアップ

毎年9月21日は世界アルツハイマーデーです。それにあわせて9月はアルツハイマー月間と定められています。

認知症という病気について知ってほしい、認知症の方もその家族も誰もが安心して暮らせる社会を作りたいという願いが込められています。

シンボルカラーは**オレンジ色**

ライトアップ実施期間 9月1日～30日(日没～午前0時まで)

## ピンクリボン月間

## 10月 ピンクライトアップ

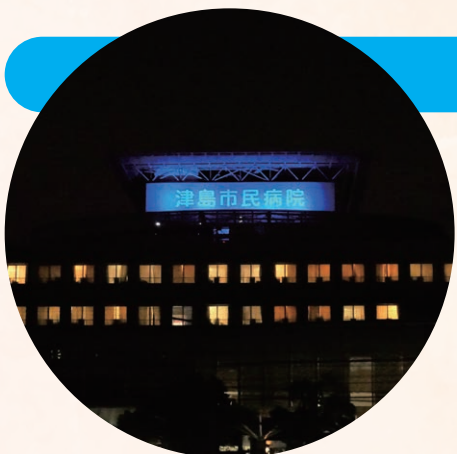
10月はピンクリボン月間です。

乳がんは早期発見できれば、治療の選択肢も増え、他のがんに比べて治る確率が非常に高い病気です。

乳がんで命を失う人、大切な人を亡くし悲しい思いをする人が1人でも減るように、定期的なセルフチェックと検診受診の重要性を伝えています。

シンボルカラーは**ピンク色**

ライトアップ実施期間 10月1日～31日(日没～午前0時まで)



## 世界糖尿病デー

## 11月 ブルーライトアップ

毎年11月14日は世界糖尿病デーです。シンボルマークはブルーサークル。

糖尿病は初期には自覚症状が少ない病気ですが、診断や治療の遅れ等により重症化すると合併症発症リスクが上がります。

糖尿病の予防や治療継続の重要性を広く知らせることを目的としています。

シンボルカラーは**青色**

ライトアップ実施期間 11月1日～30日(日没～午前0時まで)

どの病気も私たちにとても身近な病気です。それぞれの病気について知ること、理解すること、寄り添うことで、誰もが暮らしやすい社会になることを願っています。病気でつらい思いをする人が少しでも減るよう、早期発見、早期治療、治療の継続が大切です。

# 尾張津島 秋まつり

10月5日(土)  
6日(日)

問合せ 産業振興課商工・観光・企業誘致G ☎55-9663  
(一社)津島市観光協会 ☎28-8051



## 駐車場と交通規制のお知らせ



「尾張津島秋まつり」が10月5日(土)・6日(日)に開催されます。6日(日)は混雑が予想されますので、お越しの際は電車・バスをご利用ください。

6日(日)には神守町での「神守山車からくり披露」、津島駅前での「津島山車からくり・車切披露」、「石採祭車競演」等の開催に伴い交通規制を行います。大変ご迷惑をおかけしますが、ご理解とご協力をお願いします。



### 津島山車からくり・車切披露・ 石採祭車競演

日時 10月6日(日) 正午～午後3時  
場所 名鉄津島駅前(駅前～藤浪町1交差点)

### 山車等の運行

日時 10月6日(日) 午後1時～9時30分  
場所 天王通り





## 一斉総車切

日時 10月6日(日) 午後6時30分～8時  
場所 天王通1交差点付近



## 神守山車からくり披露

日時 10月6日(日) 午前9時30分～正午  
場所 神守支所



見どころたくさんの  
「尾張津島秋まつり」を  
ぜひお楽しみください!

### 駐車場

西小学校臨時駐車場

日時 10月6日(日) 正午～午後8時  
※天候などにより使用できない場合があります。

### 歩行者専用道路区間等

※山車等の運行に伴い通行できない場合があります。規制等については、尾張津島秋まつりリーフレットを参照してください。

魅力マシマシ

# 津島市職員 採用候補者募集



経験豊富な人財や  
チャレンジ精神旺盛な人財を募集します!

ID 533295512 問合せ 人事秘書課人事G ☎24-1124

あなたと一緒に創りたい  
つしまのこれから

令和7年度採用予定の市職員採用試験を下表のとおり行います。

## 試験の日程・内容

～9月10日(火)	9月17日(火)～30日(月)	10月15日(火)～28日(月)	11月9日(土)	11月中旬
申込受付	第1次試験 動画選考	第2次試験 SPI	第3次試験 個人面接 (自己PR)	合格発表

受付期限 9月10日(火)まで

申込方法 市ホームページの「職員採用」のページから「津島市電子申請・届出システム」にてお申し込みください。

※その他詳細は、募集要項をご確認ください。

## 採用職種・受験資格・採用予定人数

職種区分	受験資格		採用予定人数
	学歴・資格等	年齢	
一般事務職 (民間企業等 職務経験者)	同一の民間企業等において、職務経験年数が令和6年4月1日時点で通算して8年以上ある方	昭和59年4月2日 以降に生まれた方	若干名
一般事務職 (社会福祉士または 精神保健福祉士)	社会福祉士または精神保健福祉士の資格を所有の方、または令和7年3月取得見込みの方		
技術職 (土木・建築)	1級建築士の資格を所有の方 土木・建築関連の民間企業等において、建設コンサルタント業務(道路・都市計画・公園・上下水道・建築)の経験があり、その年数が令和6年4月1日時点で通算して8年以上ある方		
保健師	保健師の免許を所有の方、または令和7年3月取得見込みの方	平成元年4月2日 以降に生まれた方	1人程度

## 津島市任期付職員(フルタイム)採用候補者試験について

一般事務職の任期付職員(フルタイム)採用試験を冬ごろに実施する予定です。詳細は後日、市ホームページ等でお知らせします。



# 10月から児童手当制度が変わります



問合せ 子育て支援課子育て支援G ☎24-1121

## ①新たに認定申請が必要な方

- ・中学生以下の児童を養育しておらず、高校生年代の児童を養育している方
- ・児童手当等が所得上限限度額超過により支給対象外であった方

### 必要書類

- ・請求者名義の銀行預金通帳
- ・請求者・配偶者のマイナンバーカードまたは通知カード
- ・本人確認のできる書類

※状況に応じて追加で確認書類を求める場合があります。

## ②多子加算の申請が必要な方

- ・新たに多子加算の算定対象となる18歳年度末を経過した後22歳年度末までの子がいる方(養育している子が3人未満の方は支給額に影響がないため、手続きは不要)

### 必要書類

- ・監護相当・生計費の負担についての確認書

※状況に応じて追加で確認書類を求める場合があります。

	改正前 (令和6年9月分まで)	改正後 (令和6年10月分以降)
支給対象児童	15歳到達後の最初の年度末(中学生年代)まで	18歳到達後の最初の年度末(高校生年代)まで
第3子以降のカウント方法(多子加算)	18歳到達後の最初の年度末までの子どもから第1子としてカウント	22歳到達後の最初の年度末までの子どもから第1子としてカウント
所得制限	あり	なし
手当月額	<ul style="list-style-type: none"> <li>・3歳未満:15,000円</li> <li>・3歳から小学校修了前第1子・第2子:10,000円</li> <li>・第3子以降:15,000円</li> <li>・中学生:10,000円</li> </ul>	<ul style="list-style-type: none"> <li>・3歳未満第1子・第2子:15,000円</li> <li>・第3子以降:30,000円</li> <li>・3歳から18歳第1子・第2子:10,000円</li> <li>・第3子以降:30,000円</li> </ul>
支払期月	年3回 (2月・6月・10月)	年6回 (偶数月)

※「第3子以降のカウント方法(多子加算)」は、監護に相当する世話をし、生計費を負担している場合のみカウントします。

現在児童手当を受給中の方は、制度改正に伴う手続きは原則不要です

※②の方は手続きが必要です。

## 新入学児童の就学時健康診断

問合せ 学校教育課学校教育G ☎55-9417

令和7年度に小学校に入学する方(平成30年4月2日～平成31年4月1日生まれ)を対象に就学時健康診断を行います。

診断日の5日前までに通知書が届かない方や転居・転出予定の方は、問い合わせ先へ。



学校名	診断日	受付時間
東小学校	10月17日(休)	午後1時15分～1時30分
西小学校	10月4日(金)	午後1時20分～1時40分
南小学校	11月1日(金)	午後1時～1時20分
北小学校	10月30日(水)	午後1時30分～1時45分
神守小学校	10月10日(休)	午後1時10分～1時30分
蛭間小学校	10月28日(月)	午後1時10分～1時30分
高台寺小学校	10月31日(休)	午後1時15分～1時30分
神島田小学校	10月10日(休)	午後1時30分～1時50分

# 宝くじ助成金で 活動備品を配備・整備しました

この助成金は、宝くじの社会貢献広報事業として、宝くじの受託事業収入を財源とし実施しているコミュニティ助成事業です。

東小学校区自主防災会では、防災倉庫、アルミ組立てリヤカー、ソーラーパネル発電機ほか4品を宝くじ助成金で配備しました。

今回の配備により、自主防災会のさらなる活動が期待されます。



▲宝くじ助成金で配備された物品一式

問合せ 危機管理課危機防災G ☎55-9594

東小学校区コミュニティ推進協議会では、会議テーブル、印刷機、エアコン、ワンタッチテントほか3品をこの助成金で整備しました。



▲印刷機



▲ワンタッチテント

問合せ 市民協働課市民協働G ☎55-9298



## 9月は秋の全国交通安全運動が実施されます

9月21日(土)～30日(月)の10日間、秋の全国交通安全運動が実施されます。

9月は月初めと月末の日没時間の差が最も大きく、日が暮れるのが急に早くなる時期です。

日没の早まりとともに、交通事故が多発する夕方の5時～7時は“魔の時間”として注意が必要です。夕暮れ時には、ドライバーの方は速度を落とし、早めのライト点灯とハイビームを活用して安全運転に努めてください。

歩行者は、反射材の活用や明るい服装、自転車の方も早めのライト点灯で安全行動に努め、安全運転・安全行動に努めましょう。

## SNS型投資・ロマンス詐欺が多発!



簡単にお金が増えた



有名人から連絡が来た

異性からSNSでアプローチされた



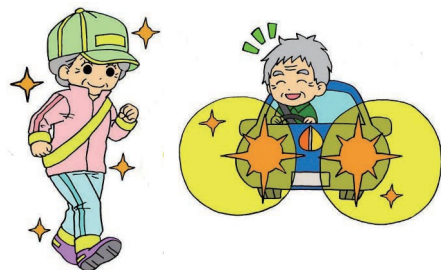
## 愛知県内を含め全国で被害が急増!!

### ★被害防止ポイント★

- ①投資資金等の振込先が「個人口座」の場合は**詐欺!**
- ②SNSだけでやりとりしている相手を**信用しない**
- ③「必ず儲かる」、「投資に詳しい人を紹介」と言われたら**詐欺!**

## 安全運転窓口相談

最近、「身体の動きが鈍くなった」など運転に不安を感じたら、安全運転相談ダイヤル“#8080(シャープ ハレバレ)”にご相談下さい。



防犯情報まるわかりアプリ「**アイチポリス**」では、

○お住まいの地域で発生した犯罪情報

○被害防止動画 などが盛り込まれています。ぜひダウンロードして活用しましょう。

※本アプリは無料で利用できますが、ダウンロードおよび利用時にはデータ通信料がかかります。

※AppleおよびAppleのロゴは、米国およびその他の国で登録されたApple Inc.の商標です。

※Apple Storeは、Apple Inc.のサービスマークです。

※Google PlayおよびGoogle Play ロゴは、Google LLC の商標です。



ご存じですか？

# 年金生活者支援給付金制度

年金生活者支援給付金は、消費税率引き上げ分を活用し、公的年金等の収入や所得額が一定基準額以下の年金受給者の生活を支援するために、年金に上乗せして支給されるものです。受け取りには請求書の提出が必要です。支給要件を満たす場合、2年目以降の手続きは原則不要となります。

## 対象

## 要件をすべて満たす方

### 老齢基礎年金を受給している方

- 65歳以上
- 世帯全員の市町村民税が非課税
- 前年の年金収入金額とその他の所得の合計額が、昭和31年4月1日以前生まれの方は88万7,700円以下、昭和31年4月2日以後生まれの方は88万9,300円以下

### 障害基礎年金・遺族基礎年金を受給している方

前年の所得が472万1,000円以下(扶養親族等の数に応じて増額)

## 請求手続き

老齢・障害・遺族基礎年金を受給している方で、令和6年度、新たに年金生活者支援給付金の支給対象となる方

9月ごろから順次日本年金機構から簡易な年金生活者支援給付金請求書(はがき型)が送付されます。

年金生活者支援給付金を受け取るには年金生活者支援給付金請求書の提出が必要です(すでに年金生活者支援給付金を受給している方は、新たな手続きは不要)

年金生活者支援給付金請求書(はがき型)が届いた方は、必要事項を記載し速やかに提出してください。※1

※1

令和7年1月6日までに日本年金機構へ請求書が届いた方は、10月分から受け取ることができます。ただし、令和7年1月6日までに請求書が届かなかった場合は、請求した月の翌月分からの受け取りになります。

初めて年金を受給する方

年金の請求手続きと併せて年金事務所または市役所で請求手続きをしてください。

世帯構成に変更があり、世帯全員の市町村民税が非課税等となり支給要件に該当した場合

年金生活者支援給付金を請求することができます。年金事務所または市役所で請求の手続きをしてください。※2

※2

この場合は、請求書を提出した翌月分からの支給となりますので、お早めに申請してください。

年金給付金

検索



問合 保険年金課医療・年金G ☎24-1114  
中村年金事務所 ☎052-453-7200

不審な電話や案内には  
ご注意ください

日本年金機構や厚生労働省から、電話で家族構成や金融機関の口座番号・暗証番号をお聞きしたり、手数料などの金銭を求めたりすることはありません。不審に感じた場合は、日本年金機構や警察相談専用電話(＃9110)にご連絡ください。年金生活者支援給付金の請求でお困りのときには、下記へお電話ください。給付金専用ダイヤル ☎0570-05-4092(ナビダイヤル)

令和7年度

幼稚園 保育所 認定こども園

小規模保育事業所

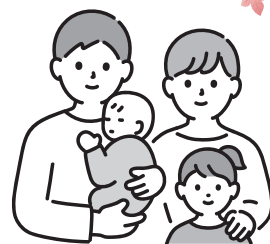
# 入園案内

ID 495985769 問合 子育て支援課児童保育G ☎24-1120

## 入園申込について

各施設の入園申込に関する情報は下表のとおりです。

園の入所の申込とは別に、子どもの年齢と保育の必要性に応じた認定を居住する市町村で受けることが必要です。



### 各施設の入園申込に関する情報

支給認定区分	子どもの年齢	利用できる施設	申込書配布日・場所	申込書受付日
1号認定子ども (教育子ども) (保育要件なし)	満3歳以上	幼稚園 <sup>*1</sup> 認定こども園 <sup>*2</sup> (教育子ども)	9月2日(月)から 各施設にて配布	施設の指定した 面接日に 各施設にて受付
2号認定子ども (保育子ども) (保育要件あり)		保育所 認定こども園 <sup>*2</sup> (保育子ども)	9月2日(月)から 各施設・子育て 支援課にて配布	市の指定した 面接日に 各施設・子育て 支援課にて受付
3号認定子ども (保育子ども) (保育要件あり)	満3歳未満	小規模保育事業所 <sup>*3</sup>		

※1 幼稚園をご利用するにあたり、1号認定を受ける必要があるのは、子ども子育て支援新制度の適用を受けた施設のみです。

※2 認定こども園とは、教育(幼稚園)と保育(保育所)の機能や特徴を併せ持ち、満3～5歳のお子さんは、保護者の働いている状況等に関わりなく入所できる施設です。

※3 小規模保育事業所とは、0～2歳の少人数のお子さんを対象に保育を行う施設です。

### 私立幼稚園を利用する場合

各施設での申込となりますので、入所希望施設にお問い合わせください。



### 施設一覧

	施設名	所在地	電話番号
幼稚園	双葉幼稚園	西柳原町	26-7643
	百島幼稚園	百島町	25-4046
保育所	市立共存園保育所	東洋町	26-2468
	蛭間保育園	蛭間町	28-2713
認定こども園	市立新開こども園	新開町	24-3645
	真こども園	神尾町	31-0628
	昭和幼稚園	葉苅町	28-4060
	唐臼こども園	唐臼町	32-2126
	神守こども園	神守町	24-0510
	三和第一保育園	大縄町	28-7576
	三和第二保育園	城山町	25-2238
	ふじなみこども園	寺前町	25-4648
	あたごこども園	東愛宕町	25-1017
神島田こども園	中一色町	31-0672	
つしま幼稚園	舟戸町	26-2465	
小規模保育事業所	ひよこルーム※	百島町	25-4046

※ひよこルームは百島幼稚園が運営している小規模保育事業所です。



## 保育所等について

保育所等は、家庭で保育できない乳幼児を保護者に代わって保育する児童福祉施設です。市内には保育所、認定こども園、小規模保育事業所があります。保護者が次のいずれかの事情等により保育ができない場合に入所できます。

### 保育所等入所基準(保育要件)

- ・月に60時間以上就労していること(日中の就労で給与の支給があること)
- ・求職活動をしている(3カ月間)
- ・母親の出産(産前・産後各8週間)
- ・病気・けが、または心身に障がいがある
- ・同居の家族を介護・看護している
- ・震災等の災害の復旧に当たっている

### 令和7年度5月以降入所希望の方へ

4月入所希望者と同時期に受付を行いますので、5月以降から保育所等を利用ご希望の方も申し込みをしてください。

### 令和7年度クラス年齢参考

生年月日	クラス年齢
平成31年4月2日～令和2年4月1日	5歳
令和2年4月2日～令和3年4月1日	4歳
令和3年4月2日～令和4年4月1日	3歳
令和4年4月2日～令和5年4月1日	2歳
令和5年4月2日～令和6年4月1日	1歳
令和6年4月2日～令和8年4月1日	0歳



## 施設を利用するための流れ



### 保育料について

原則として児童の父母の市町村民税所得割額、子どもの年齢、保育の必要量などにより決定します。保育料の決定については、3月末ごろに郵送で通知します(5月以降に入所する児童は時期が異なります)。年少クラス以上の利用料は0円です。第2子以降の保育料は、無料になります。



## 幼児教育・保育の無償化について

ID 467554085

3歳児クラスから小学校就学前までの利用料は無償となります。無償化に伴い、私立幼稚園等を利用する場合は、市の認定が必要です。

# 9 月 市 民 相 談

※相談員の都合により相談を休むことがありますので、当日、電話でご確認ください。翌月7日分まで掲載。  
※予約制の相談は、受付件数が限られていますので、ご希望の日時に相談できない場合があります。

相 談 名	日 時	場 所	問 合
行政相談	6日、10月4日 午前10時～正午	市役所1階相談室	人事秘書課秘書G ☎24-1123
弁護士相談(要予約)	3、17日、10月1日 午後1時～3時	総合保健福祉センター 2階市民相談室	社会福祉協議会 ☎25-8411
司法書士相談(要予約)	24日 午後1時～3時	総合保健福祉センター 2階市民相談室	社会福祉協議会 ☎25-8411
心配ごと相談	11日 午前10時～正午	南文化センター 1階相談室	人権推進課人権同和・男女参画G ☎55-9364
みんなの人権110番	月曜日～金曜日(祝日は除く) 午前8時30分～午後5時15分	法務局・地方法務局および その支局の窓口	☎0570-003-110
高齢者の健康相談	3、10日、10月1日 午後1時～3時	老人福祉センター	☎28-7561
高齢者の健康相談	4、11、18、25日 午後1時～3時	神島田祖父母の家	☎32-2151
認知症相談	月曜日～金曜日(祝日は除く) 午前10時～午後4時	— (電話相談)	公益社団法人認知症のひと 家族の会愛知県支部 ☎0562-31-1911
家庭児童相談	月曜日～金曜日(祝日は除く) 午前8時30分～午後5時15分	総合保健福祉センター 2階こども家庭センター	☎24-0350
年金相談(要予約)	26日 午前10時～午後3時 予約開始は9月2日午前9時から	市役所1階相談室	保険年金課医療・年金G ☎24-1114
法律相談(要予約)	10日 午後1時～4時	市役所1階相談室	総務デジタル課庶務G ☎55-9606
消費生活相談	月曜日～金曜日(祝日は除く) 午前9時～午後4時30分	海部総合庁舎1階	海部地域消費生活センター ☎23-0150
創業・経営 個別無料相談会 (要予約)	12、18、26日、10月4日 午前9時～午後5時	津島商工会議所相談室	津島商工会議所 ☎28-2800
労働者特別相談・ 勤労者金融相談	月曜日～金曜日(祝日は除く) 午前9時30分～午後4時30分	— (電話相談)	勤労者安心ネットワークセンター ☎0120-81-1505
ファミリー・サポート・センター 移動事務所	19日 午前10時30分～正午	西地区子育て 支援センター	ファミリー・サポート・センター ☎55-7708
手話通訳者設置日	4、5、12、18、19、25、26日、 10月2、3日 午前9時～正午、午後1時～4時	市役所福祉課	福祉課福祉G ☎24-1138 ☎24-1115

## 津島データファイル

<b>人口と世帯</b> (外国人を含む)	総 数 …… 59,699人( -8) 男 …… 29,469人( +3) 女 …… 30,230人(-11) 世帯数 …… 27,366世帯(+42) 8月1日現在、( )は前月比
<b>市内の交通事故・犯罪</b> [6月]	事故発生件数 …… 4件( 56件) うち死亡者 …… 0人( 1人) 犯罪発生件数 …… 40件(174件) ( )は令和6年中の累計
<b>市内の火災</b>	6月 …… 0件( 9件) ( )は令和6年中の累計
<b>救急車の出動回数</b>	6月 …… 259件(1,702件) ( )は令和6年中の累計

## 今月の市税や料金など

納期限 令和6年9月30日(月)

国民健康保険税…第3期 介護保険料…第6期  
市営・改良住宅家賃、保育所等利用者負担金…9月分  
後期高齢者医療保険料…第3期

## 市税の今後の納期

	10月	11月	12月
市民税・県民税	第3期	—	—
固定資産税・都市計画税	—	—	第3期
国民健康保険税	第4期	第5期	第6期

## 税や料金の納付には便利な口座振替をご利用ください

水道料金をはじめ、市に対するお支払いの多くにご利用いただけます。  
取扱金融機関の窓口にてお申し込みください。

### 取扱金融機関

いちい信用金庫、三菱UFJ銀行、大垣共立銀行、十六銀行、三十三銀行、愛知銀行、名古屋銀行、中京銀行、東海労働金庫、あいち海部農業協同組合、ゆうちょ銀行(郵便局)

# 行政 & 暮らしの情報



電話



ファックス



ホームページ



Eメール

(各担当課のGはグループの略です)

・ID番号は市ホームページの  
ページID検索にご利用いただけます

## 9月の窓口延長日

日付 4、11、18、25日

時間 午後7時まで

(市民課・保険年金課・税務課・収納課)

市外局番は(0567)です



お知らせ

## 転入された方、転出予定の方へ

町内会は、地域の住民同士が支え合い、助け合うことにより、住みよい地域づくりをするために組織されている任意団体です。それぞれのルールがあり、安心して暮らせる地域づくりのためには、住民である皆さんの相互の協力が大切です。

町内会代表者には、様々な活動へのご協力をお願いしています。

転入された方や転出予定の方は、円滑な町内会業務の運営のため、町内会代表者へご連絡ください。

問合 市民協働課市民協働G

☎55-9298



## 公園のトイレ改修工事を 行います

内容 和式便器から洋式便器への変更、手洗い場の更新など

場所 東公園中央、東公園南、市民の森、南本町公園、海西公園、東洋町公園

※工事中、周辺の利用が制限され、ご迷惑をおかけしますが、ご理解、ご協力をよろしくお願いいたします。

期間 9月上旬～令和7年2月下旬

問合 都市整備課管理G

☎55-9687



## 母子・父子家庭医療費 受給者証の更新

母子・父子家庭医療費受給者証の有効期限は、10月31日(木)です。

現在受給者証をお持ちの方には、9月中旬に申請通知等を送付します。忘れずに更新の手続きをしてください。

なお、以前非該当になった方には通知を送付しません。課税状況等の要件を満たしている場合は、10月31日(木)までに保険年金課窓口で申請の手続きをしてください。

問合 保険年金課医療・年金G

☎24-1114



## リチウムイオン電池の 分別にご協力を

ごみ焼却施設で

発火件数が増えています

海部地区環境事務組合八穂クリーンセンターでは不燃・粗大ごみを破碎処理しています。処理時の衝撃で発生する炎を検知する件数は年々増加しており、施設の火災につながります。

主な発火の原因はリチウムイオン電池です。不燃ごみは取り外せるリチ

ウムイオン電池などの小型充電式電池を外してから出してください。火災を防ぐためにも、皆さんの正しい分別をお願いします。

小型充電式電池が使用されている  
主なもの

電子ゲーム機器、デジタルカメラ、ハンディクリーナー、コードレス電話、電動歯ブラシ、電気カミソリ、加熱式たばこ機器など

小型充電式電池はリサイクルできます

リチウムイオン電池、ニカド電池、ニッケル水素電池などの小型充電式電池はリサイクルできる貴重な資源であり、これらを使用している製品にはリサイクルマークがあります。

リサイクルするには販売店へお問い合わせいただくか、リサイクルボックスを設置している販売店にお持ち込みください。

小型充電式電池を取り外すことができない小型家電は、市内3カ所(市役所1階、神守支所、神島田連絡所)にある「小型家電回収ボックス」に入れてください。なお、投入口(30cm×30cm未満)に入るものに限りです。

問合 清掃事務所 ☎26-4228

## 切れた電線を見つけたら すぐにご連絡を!

台風や強風などで切れた電線は、感電のおそれがあります。切れた電線には絶対に触らずに、お近くの中部電力パワーグリッドまでご連絡ください。

問合 中部電力パワーグリッド株式会社津島営業所

☎0120-929-475

## 斎場の臨時休館

斎場の火葬炉設備補修工事を実施するため、9月28日(土)の火葬業務を休止します。ペット火葬の受付は通常どおり行います。

問合 生活環境課環境保全G

☎55-9368

## 住まいの耐震改修相談会

住まいの耐震診断を考えている方や耐震補強工事を検討されている方に、耐震化アドバイザーが無料でアドバイスをします。

**日時** 9月21日(土)・22日(日)  
午前10時～午後4時

**場所** 文化会館研修室

**主催** NPO法人耐震化アドバイザー協議会

**後援** 津島市

**問合せ** 都市計画課都市計画G  
☎55-9627

## 司法書士無料法律相談会

**日時** 10月5日(土)  
午前10時～午後3時

**場所** 生涯学習センター第2会議室

**内容**

- ・土地や建物の相続、遺言、売買、贈与などに関すること
- ・株式会社設立や増資などの会社や法人に関すること
- ・供託手続き、訴訟書類の作成に関すること

※法律相談については、140万円以下の民事紛争に限ります。

**相談員** 愛知県司法書士会会員

**申込** 電話で下記へ。

**問合せ** 愛知県司法書士会  
☎052-683-6686

## 土地家屋調査士無料相談会

**日時** 10月5日(土)  
午前10時～午後3時

**場所** 生涯学習センター第3・4会議室

**内容** 土地や建物の表題登記、土地の境界問題の相談

**相談員** 愛知県土地家屋調査士会名古屋西支部会員

**申込** 電話で下記へ。

**問合せ** 愛知県土地家屋調査士会名古屋西支部担当者 ☎25-5114

## 自殺予防週間

9月10日(火)～16日(月)

社会情勢の変遷や生活環境の変化により、心身面に不調をきたすことで、自殺への危険性が高まることが考えられます。

ご自分やご家族の心身の変化をチェックし、必要な方は、ご自身に合った相談機関に相談してみましょう。

### 心のストレスを感じたら?

- ・生活リズムを整えましょう。
- ・情報の集めすぎはほどほどに。
- ・不安な事を書き出してみましょう。
- ・友人や家族に不安な気持ちを話してみましょう。

### 心のストレスをチェックしましょう

よく眠れない、食事がおいしく食べられない、何をしてもおっくうなど、気になる症状があれば、ストレス状態のチェックをしてみましょう。

下記サイトからチェックできます。



▲ここらの情報サイト

### 身近な相談窓口

#### ここらの健康相談

津島市保健センター ☎23-1551  
平日 午前9時～午後4時30分

#### メンタルヘルス相談

津島保健所 ☎26-4137  
平日 午前9時～正午  
午後1時～4時30分

#### あいちこころほっとライン365

☎052-951-2881  
毎日 午前9時～午後4時30分

## 9月11日は警察相談の日

緊急電話は110番  
相談事は#9110

警察では、県民の方々から寄せられる警察安全相談に応じています。

警察安全相談とは、犯罪等による被害を未然に防止するための相談

や、県民の方々の生活の安全と平穩にかかる相談をいいます。

緊急の対応を必要としない相談等が「110番」に寄せられると、事件・事故等緊急通報に対する警察の対応に支障が生じる恐れがあります。

緊急の事件や事故以外の相談は、「#9110」へ電話していただくか、津島警察署または警察本部設置の各種相談窓口にご相談ください。



## 動物愛護週間

9月20日(金)～26日(木)

ID 343137390

### 飼うことは共に生きること

飼い主は、動物の健康を守り、人や地域、周囲の生活環境を侵さないよう配慮する心が求められます。ペットはかけがえのない家族の一員として、大切に育てましょう。

### 犬にはしつけを

「飼い主の制止に従う」「無駄吠えをしない」「人や他の動物を攻撃しない」などはしっかりと覚えさせましょう。

また、散歩の際には、糞や尿を処理するための袋や用具を携帯し、糞は持ち帰り、尿は水で流すなど、道路や塀を汚さないようにしましょう。

**問合せ** 生活環境課環境保全G  
☎55-9368





## 秋の全国交通安全運動

9月21日(土)～30日(月)

秋は日没時刻が早くなり、運転者から歩行者や自転車の動きが見えづらくなる夕暮れ時と、仕事や学校からの帰宅時間が重なるため、交通事故の増加が心配されます。歩行者は、反射材用品等を有効に使い、安全に気を付けましょう。夕暮れ時以降、運転者は早めにライトを点灯し、ハイビームを活用しましょう。

また、ライフスタイルの変化に伴い通勤・通学、配達を目的とする自転車利用者が増加しています。自転車用ヘルメットを着用し、交通ルールを守りましょう。

### 運動の重点

- 反射材用品等の着用推進や安全な横断方法の実践等による歩行者の交通事故防止
- 夕暮れ時以降の早めのライト点灯やハイビームの活用促進と飲酒運転等の根絶
- 自転車・特定小型原動機付自転車利用時のヘルメット着用と交通ルール遵守の徹底

問合せ 市民協働課市民協働G

☎55-9298



## 9・10月は行政相談月間です

総務省では、国が行っている仕事について、皆さんから苦情や意見・要望等をお受けする「行政相談」を無料で行っています。

一日合同行政・法律相談所

日時 10月23日(水)

午前10時～午後3時

場所 ナディアパーク3階デザインホール(名古屋市中区)

問合せ 総務省中部管区行政評価局

☎052-972-7415

### お詫びと訂正

市政のひろば8月号23ページ[第43回錬成大会弓道の部(中学女子の部)]の優勝者のお名前に誤りがありましたので、お詫びして訂正します。

正 <sup>いしかわゆいな</sup>石川結菜さん

誤 <sup>いしかわゆうな</sup>石川結菜さん



## 募集

### 第68回津島市文化祭美術展 出品作品

ID 636219563

11月1日(金)～4日(月・休)に文化会館で開催する津島市文化祭美術展の作品を募集します。

種目 日本画・洋画・デザイン・書道・写真・彫塑・工芸・造形

出品資格 市内在住・在勤・在学あるいは市内で芸術活動をしている高校生以上の方

出品点数 各種目1人2点まで

出品料 無料

### その他

- 作品はすべて、本展未発表のものとし、額・軸装、仮表具(裏打ち・天地付け)など、展示に適切な装置を必ず付してください。

※詳細は開催要項・出品規定をご確認ください。

- 出品申込書(開催要項・出品規定)は社会教育課、神守支所、神島田公民館、市立図書館等に設置しています。

募集期間 9月4日(水)～10月2日(水)に所定の出品申込書に記入のうえ、下記へ(郵送・FAX可)。

問合せ 〒496-8686(住所不要)

社会教育課生涯学習・文化振興G

☎55-9421 25-8748

## 津島市通いの場の支援講師

ID 281121928

市内の通いの場(高齢者が主体となり介護予防の運動、レクリエーションを行う場)に出向き、介護予防に資する指導を行うことができる講師を募集します。

### 募集期間

9月2日(月)～10月31日(木)

### 対象

- 介護予防についての実績があり、事業の目的を理解し、目的に合致した介護予防プログラムを指導する資格を有する方、または研修修了者で成り立つ団体
- 会則等があり、会計処理が可能な団体

申込 市ホームページから申請書一式をダウンロードし、募集期間内に下記へ。

問合せ 高齢介護課地域包括ケアG

☎55-9471



## 津島市高齢者配食サービス 事業受託事業者

ID 276447990

令和7年4月から市内の個人宅に昼食の配食サービスを実施できる事業者を募集しています。

### 事業者要件

市内または西尾張地区内に、施設または事業所があること

### 受託期間

令和7年4月～令和8年3月

申込締切 11月30日(土)

問合せ 高齢介護課長寿福祉G

☎24-1118

## 県立農業大学校 令和7年度学生

**専攻** 鉢物・緑花木、切花、作物、果樹、露地野菜、施設野菜、酪農、養豚・養鶏

**定員** 100人

**一般推薦入学試験**

**出願期間**

9月30日(月)～10月16日(水)

**試験日** 11月1日(金)

**一般入学一次試験**

**出願期間**

11月12日(火)～27日(水)

**試験日** 12月10日(火)

※受験資格、出願手続等の詳細は農業大学校ホームページをご確認ください。



**問合せ** 愛知県立農業大学校教務部教務課 ☎0564-51-1602



画きつぱを販売します。今回は「美求(びーきゅう)」をテーマに様々な企画を行います。

**販売期間** 9月7日(土)～12月22日(日)

**販売場所** 名鉄出札係員配置駅、名鉄名古屋駅サービスセンターなど

**問合せ** シティプロモーション課広報・プロモーションG ☎55-9589



## 作って飾ろう!お月見灯籠

厚紙を使って、オリジナルの灯籠を作ってみませんか?

**日時** 9月23日(月・休) 午後2時

**場所** 市立図書館2階小集会室

**内容** 灯籠作り(カッター使用)

**定員** 10組(1組2名・先着)

**参加費** 無料

**申込** 9月1日(日)～15日(日)に電話または直接図書館2階事務室へ。

**問合せ** 市立図書館 ☎25-2145



## 不登校・ひきこもり家族 支援フォーラム

不登校・ひきこもりのことで悩んでいませんか?今後のヒントや相談先が見つかるかもしれません。

**日時** 9月28日(土)

午後2時～4時30分

**場所** 生涯学習センター小ホール他

**内容** 家族の体験報告・交流会

**対象** 不登校・ひきこもりの方のご家族および支援者

**定員** 60人程度

**参加費** 無料

**申込** 9月17日(火)までに下記へ。

**問合せ** 津島保健所 ☎26-4137

## 津島市老人クラブ連合会 創立60周年

**記念式典**

**日時** 9月15日(日)

午後1時30分～4時

**場所** 文化会館大ホール

**内容** 式典、アトラクション(秋田三味線演奏)

**演芸大会**

**日時** 9月16日(月・祝)

午前9時30分～午後4時

**場所** 文化会館大ホール

**演目** 舞踊・詩吟・大正琴・カラオケ等

**出演** 津島市老人クラブ連合会会員の皆さん

**問合せ** 津島市老人クラブ連合会

☎28-5311



催し

## つしまちあるきキャンペーン

名鉄とタイアップして、津島駅までの往復割引乗車券に、対象店舗で使用できるクーポンがセットになった企

## 文化会館 催しガイド

(8月1日現在)  
※掲載している催し物の  
名称などは予定です。

名称	日時	ホール	料金	問合せ
シャンソン・タンゴ・カンツォーネ発表会	9月8日(日) 午後2時	小	無	岡田 ☎090-3511-8962
筑前琵琶演奏会	10月5日(土) 午後1時	小	無	林 ☎080-6956-9626



## 教室・講座

### スマートフォン教室

ID 465437713

**日時** 9月25日(水)  
午前10時～正午(基本LINE編)  
午後2時～4時(防災/詐欺防止編)

**場所** 生涯学習センター第2会議室

**対象** 市内在住・在勤の方

**定員** 各20人(先着)

**参加費** 無料

**講師** ソフトバンク認定講師

**申込** 9月3日(火)以降の午前9時～  
午後5時に直接下記へ。

**その他** スマートフォンの持参は不要です。

**問合せ** 生涯学習センター ☎24-1187



## 子育て・健康

### 西地区子育て支援センターを 臨時移転しています

総合保健福祉センターの一部工事に伴い、令和7年9月(予定)まで、同センター3階の和室へ臨時移転し、開所しています。

**問合せ** 西地区子育て支援センター  
☎24-0005



### 第3回親子あそび講座

ID 156893722

**日時** 9月18日(水)

**Aグループ** 午前10時～11時

**Bグループ** 午前11時～正午

**場所** 総合保健福祉センター第1会議室

**内容** 親子リズム

**対象**

**Aグループ** 1歳以上2歳未満の未就園児とその保護者13組

**Bグループ** 市内在住の2歳以上の未就園児とその保護者13組

**申込** 9月4日(水)の午前9時以降に電話または直接下記へ。

**問合せ** 西地区子育て支援センター  
☎24-0005



お知らせ

募集

催し

教室・講座

子育て・健康

スポーツ

全国大会出場

成績発表

栄誉

寄附

## 中央児童館で遊ぼう！

中央児童館 ☎26-3540

イベント	日付	時間	対象	受付期間	定員	内容	参加費	持ち物
ハイハイ広場	9月2日(月)	午前10時30分～11時15分	0歳児とその保護者※1	当日受付	なし	身長体重測定、手形をデコレーションしよう	無料	バスタオル・水分補給できるもの
けん玉教室	9月2日(月) 9月9日(月) 9月28日(土)	午後4時～4時30分	小・中学生、高校生	当日受付	なし	けん玉の技やもしかめにチャレンジしよう	無料	上靴・水筒
なかよし広場	9月3日(火) 9月18日(水)	午前10時30分～11時15分	満1歳ごろから未就学児とその保護者	当日受付	なし	ふれあい遊びや体を動かして遊びましょう	無料	上靴・水筒
鑑賞会	9月7日(土) 9月14日(土) 9月21日(土) 9月28日(土)	午後1時30分～2時	幼児親子、小・中学生、高校生	当日受付	なし	映画やアニメを大スクリーンで楽しめます	無料	上靴・水筒
ドローン教室	9月8日(日)	午前10時30分～11時	小・中学生、高校生	9月1日(日)～	3人	ドローンで遊んでみよう	無料	帽子・上靴・水筒
ベビーマッサージ	9月20日(金)	午前10時30分～11時30分	0歳児とその保護者※2	9月6日(金)～	5組	親子のリラックス法ふれあい遊びをします	オイル代、資料代500円	バスタオル・水分補給できるもの
ビンゴ大会	9月28日(土)	午前10時～11時	乳幼児親子、小・中学生、高校生	当日受付	なし	ビンゴ大会で盛り上がりましょう	無料	上靴・水筒

○開館時間:午前9時30分～午後5時(水曜日午後・木曜日・祝日の休館日を除く) 児童館に貴重品は持ってこないようにしましょう。携帯電話のご利用はお控えください。

○初回に来館の際に登録書の記載をお願いします。登録書に記載のある方は、電話での受付が可能です。

○定員のあるイベントの受付は、電話または直接児童館まで(定員になり次第受付終了)

※1 生後4カ月ごろ～満1歳ごろ ※2 生後1カ月健診後～満1歳ごろ

### 第4回親子交流教室

ID 980993984

集団遊び、スタッフとの遊びを通して、お子さんに合った育児方法や接し方をアドバイスします。

日時 10月3日～11月7日  
(毎週木曜日・全6回)

午前10時～11時15分

場所 東地区子育て支援センター  
(生涯学習センター内)

講師 臨床心理士、作業療法士、保健師、保育士

対象 市内在住のお子さん(1歳6カ月から就園前まで)と保護者

定員 5組(先着)

申込 9月19日(休)の午前9時以降に電話で下記へ。

問合 東地区子育て支援センター  
☎24-1201



### 個別相談

ID 746312997

子育てやお子さんの発達で心配なこと、困っていることについて専門職員が相談を受け、アドバイスや必要に応じた支援を無料でを行います。

### 子育てや発達全般に関する相談

10月 4日(金)・11日(金)・18日(金)・25日(金)

11月 1日(金)・22日(金)・28日(木)

12月 6日(金)・13日(金)・20日(金)・27日(金)

(休) 午前9時30分～11時30分  
(金) 午後1時30分～2時30分

### ことばの相談

10月 1日、8日、15日、22日

11月 5日、12日、19日、26日

12月 3日、10日、17日、24日

すべて火曜日 午後2時～3時  
○印 午後4時～5時

※相談員の都合で変更になることがあります。

場所 東地区子育て支援センター  
(生涯学習センター内)

相談員 臨床心理士・言語聴覚士

対象 市内在住、0～18歳のお子さんの保護者

定員

子育てや発達全般に関する相談

木曜日1日2人、金曜日1日1人

ことばの相談 1日1人

※1人約1時間、予約制

申込 電話または直接下記へ。

問合 東地区子育て支援センター  
☎24-1201

### 慢性疾患のある子どもを育てる家族のための交流会

日時 10月21日(月)  
午前10時～正午

場所 津島保健所2階大会議室

内容

講話 慢性疾患のある子どもの自立支援～家族みんなのための人生を考える～

交流会 慢性疾患のある子どもの養育経験のある保護者に体験談をお話していただきます。

※講演会のみでの参加も可能です。また、会場参加とオンライン参加を選べます。

講師 <sup>ながいゆきよ</sup>永井幸代氏(名古屋市立大学病院こころの発達診療研究センター副センター長)

対象 慢性疾患のある子どもの保護者

定員 20人程度(先着)

参加費 無料

申込 10月4日(金)までに下記へ。

問合 津島保健所 ☎26-4137



脳がよるこぶ!! 笑顔がうまれる!! シナプソロジー® 津島市で初導入!!

ヒザ・腰痛を改善し元気を取り戻しましょう

半日型  
リハビリ専門

津島柔整リハビリデイサービスセンター

ヒザの痛み  
何とかならない  
かしら...

送迎あり・体験できます

ニーズにあった  
個別指導

週1～2回の  
体操で  
健康づくり!

外出サポート  
“お助け隊”で  
お出かけも安心

ご自宅でのリハビリなら

ながた訪問鍼灸マッサージ

健康保険が使えます (※医師の同意書が必要)

寝たきりや  
歩行が  
困難な方に

ご自宅で  
機能訓練が  
できます

☎0567-23-3339 (夜間はこちら ☎0567-26-7711)

〒496-0833 津島市常盤町 4-33-7 ※南小学校南門前の緑の建物です



財源確保のため有料広告を掲載しています。広告については市が推奨するものではありません。内容については直接広告主にお問い合わせください。

# 10月の母子健康診査、教室のお知らせ

会場・予約先・問い合わせは保健センター

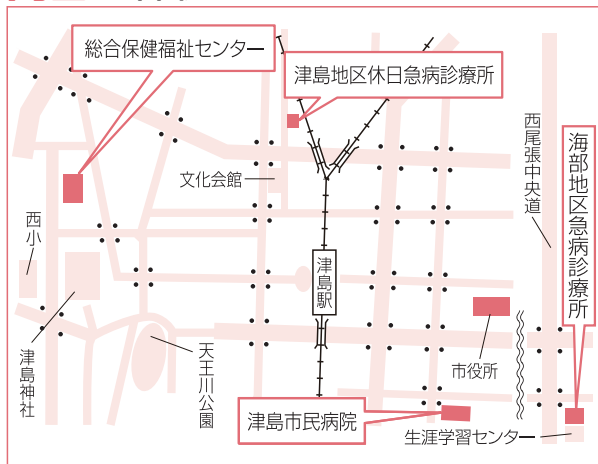
種別	日	受付時間(開催時間)	対象	定員	持ち物
HAPPY マタニティ (育児編)	20(日)	午前9時45分～10時 (午前10時～12時)	妊娠中の方とその家族 内容:赤ちゃんの生活や特徴についての 講話、赤ちゃんのお世話の実習	30人 予約制	母子健康手帳
離乳食教室 (前期)	9(水)	午前9時45分～10時 (午前10時～11時30分)	4～7カ月ごろになるお子さんをもつ 保護者 ※対象の月齢以外でも予約できます	25人 予約制	母子健康手帳
4カ月児 健康診査	16(水) 30(水)	午後1時～2時 ※指定された時間	4カ月を過ぎたお子さん ※対象者に個別通知をします (1歳未満まで受診可)		母子健康手帳 問診票 バスタオル
1歳6カ月児 健康診査	17(木) 24(木)	午後1時10分～2時 ※指定された時間	1歳6カ月を過ぎたお子さん ※対象者に個別通知をします (2歳未満まで受診可)		母子健康手帳 問診票 バスタオル
2歳児歯科 健康診査	3(木)	午後1時～2時 ※指定された時間	2歳以上3歳未満のお子さん ※対象者に個別通知をします (3歳未満まで受診可)		母子健康手帳 問診票 タオル
3歳児 健康診査	25(金)	午後1時～2時 ※指定された時間	3歳2カ月ごろのお子さん ※対象者に個別通知をします (4歳未満まで受診可)		母子健康手帳 問診票 視力・聴力アンケート

- ☆乳幼児健康診査はすべて1～2時間程度かかります。乳幼児健康診査を受けていない方は保健センターの保健師がご家庭を訪問します。
- ☆麻しん(はしか)、風しん(三日ばしか)、水痘(水ぼうそう)、流行性耳下腺炎(おたふくかぜ)、インフルエンザ、新型コロナウイルス感染症、とび等にかかっている方は、医師の許可が出てからお越しください。
- ☆予約制の場合は、定員になり次第締め切らせていただきます。
- ☆暴風警報等が、愛知県西部地方に発令された場合は実施できないことがありますので、保健センターにお問い合わせください。

## ★あなたの健康づくりを応援します 保健師・管理栄養士・歯科衛生士が担当します。

事業名	内容	開催日時
健康ホットライン ☎27-1021(相談専用)	ご自身や家族の健康について、また、育児に関することを専用電話で保健師が相談をお受けします。	月～金曜日(祝日を除く) 午前9時30分～11時
健康相談	生活習慣病など健康に関すること。	月～金曜日(祝日を除く) 午前9時～午後4時 ※要予約 ※電話相談可
健康チェック	体成分分析・血圧・喫煙度・HbA1c簡易測定ができます。	
こころの健康相談	こころの不調への早期対応、予防に関すること、ひきこもりに関すること。	
お口の健康相談	歯みがきの方法等、歯科に関すること。	
家庭訪問	ご家庭に訪問して相談をお受けします。	9月9日(月)、10月21日(月)※要予約 ※上記以外の日程でも相談可能
栄養相談	食生活に関する相談を管理栄養士がお受けします。	

## 問合 保健センター(総合保健福祉センター内) 所在地 上之町1-60 ☎23-1551



<b>津島地区休日急病診療所</b> 内科・小児科 日曜日・祝日 午前9時～11時30分 午後1時～4時30分 所在地 藤浪町4-14 ☎24-3611	<b>海部地区急病診療所</b> 内科・小児科 平日 当面の間、休診 土曜日 午前9時～11時30分 午後1時～4時30分 日・祝日 午前9時～11時30分 午後2時～4時30分 所在地 荻原町字郷西37 ☎25-5210
<b>津島市民病院</b> 所在地 橋町3-73 http://www.tsushimacity-hp.jp/ ☎28-5151	診療可能な病院を案内します 消防本部 ☎23-0119 救急医療情報センター ☎26-1133

上記医療機関を受診される場合は、それぞれの時間外窓口事前に電話確認のうえ受診してください。

お知らせ  
募集  
催し  
教室・講座  
子育て・健康  
スポーツ  
全国大会出場  
成績発表  
栄誉  
寄附

## 令和6年度津島保健所 家族懇談会

**日時** 9月19日(木)  
午前10時～11時30分

**場所** 津島保健所

**対象** どなたでも

**内容**  
①講演「こころの病を抱える方の家族が元気であるコツ」  
②精神障害者家族会等の紹介など

**講師** 落合久子氏(一宮市地域精神障がい者家族会びわの会代表)

**定員** 30人

**受講料** 無料

**申込** 9月11日(水)までに下記へ。

**問合せ** 津島保健所 ☎26-4137



## 健康管理にも役立つ《献血》 にご協力を

**ID** 940622668

献血した方全員に、血液検査(肝・腎臓機能・コレステロール値など)の結果が通知されます。

輸血を受ける方のためにも、400ml献血にご協力ください。

**日時** 9月8日(日)(雨天決行)  
午前10時～午後3時30分

**場所** ヨシツヤ津島本店南駐車場

**献血のできる方** 17～69歳の健康な方(65歳以上の方は、60歳以降に献血経験がある方に限る)

**主催・問合せ** 津島ライオンズクラブ  
☎26-1515

### 骨髄ドナー登録にご協力を

同会場で津島保健所による、骨髄ドナーの登録も行っています。

**時間** 午前10時～午後3時

**ドナー登録のできる方**

- ・18～54歳の健康な方
- ・骨髄提供の内容を十分に理解している方
- ・体重が、男性は45kg以上、女性は40kg以上の方

**問合せ** 津島保健所 ☎26-4137

## 神経系難病患者・家族教室 (第1回)

**日時** 10月9日(水)  
午後2時～4時

**場所** 甚目寺総合福祉会館(あま市)

**講演** すぐ実践できるリハビリテーション～今の状態を維持するために～

※講演会後に交流会を開催

**講師** 舟橋茂樹氏(ライフ訪問看護ステーション理学療法士)

**対象** 神経系難病の患者さんとその家族

**定員** 30人(先着)

**参加費** 無料

**申込** 9月2日(月)～27日(金)に下記へ。

**問合せ** 津島保健所 ☎26-4137



## 長寿教室



**日時・場所・定員等** 下表のとおり

**対象** 市内在住の65歳以上の方

**受講料** 無料

**申込** 9月2日(月)～13日(金)に電話または直接問い合わせ先へ(応募者多数の場合)

合は、初めて参加する方、要介護認定をお持ちでない方優先の後、抽選)。

※1人1教室のみ申し込み可

**問合せ** 高齢介護課地域包括ケアG  
☎55-9471

教室名	開催日	開催時間	場所	講師	回数	定員
つ丸たいそう教室【入門】	10月24日～12月26日 (毎週木曜日)	午後1時30分～2時30分	神守支所	津島市健康づくりリーダー	10回	15人
プール教室【初級】 ※流水プールでの水中運動泳げなくても参加可能	10月9日～12月11日 (毎週水曜日)	午後2時50分～3時30分 午後3時35分～4時15分 午後4時20分～5時	第二陽だまりの里(寺野町字好土)	ヒルズ陽だまり職員	10回	各回4人
ヨガ教室【初級】	10月2日～11月20日 (毎週水曜日)	午後1時30分～3時	錬成館	ヨガインストラクター	8回	20人
元気サンサン教室【初級】	10月21日～令和7年1月6日 (毎週月曜日) ※11月4日、12月30日は休み	午前10時～11時	サンガーデンスポーツプラザ	サンガーデントレーナー	10回	20人
転倒予防教室【中級】	10月3日～12月26日 (毎週木曜日) ※10月17日は18日へ変更。 ※10月31日、11月7日・14日は休み	午後1時30分～3時	文化会館	公益社団法人愛知県柔道整復師会津島市介護予防事業会	10回	40人

## 第10回認知症講演会

認知症を正しく知り・ともに考える  
～認知症を取り巻く社会情勢と  
そこから見える今後の課題～

**日時** 10月19日(土)

午後1時30分～3時

**場所** 七宝病院(あま市)

**講師** 覚前 淳氏(愛知県認知症疾患  
医療センター七宝病院センター長)

**内容** 認知症になっても住み慣れた地  
域で安心して暮らし続けるための一  
助となるよう専門医が講演します。

**参加費** 無料

**定員** 150人(先着)

**申込** 9月2日(月)以降に電話で下記へ。

**その他** マスク着用

**問合せ** 愛知県認知症疾患医療セン  
ター七宝病院

☎052-443-7900

(平日午前8時30分～午後5時)

## 医療機関での健康診査はあと2カ月 お忘れのないように

健康診査は毎年受けることが大切  
です。受けようと思って忘れていた  
方、忙しくてまだ行けていない方は、  
機会を逃す前に健康診査を受けま  
しょう。

**対象** 津島市国民健康保険加入中の  
40歳以上の方、または後期高齢者  
医療保険に加入中の方

### 受診期間

・医療機関で受診する場合は10月  
31日(木)まで

※11月下旬に行う集団健診の詳細  
は、市政のひろば10月号でお知ら  
せします。

**受診方法** 医療機関に電話で予約  
し、受診当日は保険証と受診券を  
持参してください。受診券がお手元  
に無い場合、事前に下記へお問い  
合わせください。

## 健診結果の提供のお願い

津島市国民健康保険に加入中の方  
で、令和6年度中に人間ドックや職場  
での健康診査を受けた方は、健診結  
果を保険年金課へご提出お願いしま  
す。市が実施する健康診査を受診す  
る必要がなくなります。

**問合せ** 保険年金課国民健康保険G  
☎24-1113



## がん検診についてのお知らせ ～安心して毎日生活するために～



### 早期発見のために検診を

ID 241034925

海部津島地域内の医療機関で受診す  
る個別がん検診を実施しています。職場  
等で受診できない方は、がんの早期発  
見・早期治療のため、決まった間隔で受診  
しましょう。

集団がん検診(胃・肺・大腸)と骨粗し  
ょう症検診は、11月に実施予定です。詳細  
は、市政のひろば10月号でお知らせしま  
す。

**実施期間** 10月31日(木)まで(子宮がん・  
乳がん検診は令和7年2月28日(金)まで)

**その他** 個別がん検診を受けるには、市  
が発行した受診券が必要です。受診券  
がお手元にない方は、下記へご連絡く  
ださい。

**問合せ** 保健センター ☎23-1551

### 乳がん検診を日曜日に受けられます

乳がん検診の早期受診などを推進するピンクリボン運動の一環  
で、市実施の乳がん検診を日曜日に市民病院で実施します。

市乳がん検診の対象でない方でもマンモグラフィと超音波検査  
併用の乳房ドックを特別料金で行います。

**日時** 10月20日(日) 午前9時～午後4時

### 対象

#### 市乳がん検診

市実施の乳がん検診受診対象者

#### 乳房ドック

市実施の乳がん検診受診対象者外の女性(40代以上の方)

**定員** 合計36人(先着)

### 料金

**市乳がん検診** 受診券に記載の額

**乳房ドック** 7,000円

**申込** 9月2日(月)～10月4日(金)の午前10時～午後4時30分に電話  
または市民病院ホームページ「乳がん検診受診予約」から予約し  
てください。

**問合せ** 市民病院健康管理センター ☎28-5151(代表)

## 予防接種で健康被害が起きた方 に対する救済制度があります

### 制度の概要

予防接種は、感染症を予防するために重要ですが、健康被害(病気になったり障害が残ったりすること)が起こることがあります。極めてまれではあるものの、副反応による健康被害をなくすることはできないことから、救済制度が設けられています。

救済制度では、予防接種によって健康被害が生じ、医療機関での治療が必要になったり、障がいが残ったりしたときに、その健康被害が接種を受けたことによるものであると厚生労働大臣が認定したときは、予防接種法に基づく救済(医療費・障害年金等の給付)が受けられます。新型コロナワクチンの接種についても、健康被害が生じた場合、予防接種法に基づく救済を受けることができます。

### 申請窓口(相談にも応じています)

保健センター ☎23-1551  
平日 午前9時～午後4時30分

## ひとり暮らし老人登録のすすめ

ID 586509562

65歳以上のひとり暮らしをしている方に、ひとり暮らし老人登録をお勧めしています。

登録をすると、病気などの緊急時、本人に代わり緊急連絡先に登録してある方へ連絡をとることができます。各民生委員と情報共有し、日ごろから訪問等を通じて安否確認を行うこともあります。

また、風水害や地震などの災害時に安否確認や避難誘導等の支援を受けやすくなります。

いざという時に備え、ぜひ登録をしましょう。詳しくは、お住まいの地区民生委員または直接下記へ。

問合 高齢介護課長寿福祉G  
☎24-1118



## スポーツ

### スポーツフェスティバル IN TSUSHIMA 2024 ボランティアの募集

ID 173723066

日時 10月14日(月・祝)  
午前8時30分～午後2時

内容 スポーツ種目実施の補助

対象 16歳以上で、スポーツ事業の運営補助ができる方

申込 9月13日(金)までに、二次元コードから、または所定の用紙に必要事項を記入のうえ直接下記へ。



問合 スポーツフェスティバル実行委員会事務局(社会教育課内)

☎55-9428



## 第23回津島商工会議所会頭杯 ペアボウリング大会

日時 10月6日(日) 午前10時

場所 サンガーデンボウリング

参加資格 2人1組(組み合わせ自由)

参加費 1チーム3,600円  
(シューズ代別途必要)

申込 申込書に必要事項を記入のうえ、参加費を添えて9月27日(金)までにサンガーデンボウリングフロントへ。

主催 市ボウリング連盟

後援 市教育委員会ほか

問合 サンガーデンボウリング  
☎25-2211



## 成績発表

### 第28回市民ソフトバレーボール大会

7月7日(日)文化会館

参加チーム 19チーム  
(優勝チームのみ掲載)

トリムの部 津島排球

レディースの部 ピースA

## 天王川Parkマラソン

問合 天王川公園イベント担当 ☎090-6361-7071

### 開催日時

9月21日(土) 午後3時～5時

10月27日(日) 午後1時～3時

11月30日(土) 午後1時～3時

場所 天王川公園

申込 9月1日(日)以降、二次元コードから(電話・窓口不可)



距離	対象	参加費	定員
10km	16歳以上	3,000円	各部門50人 (先着)
5km	16歳以上	2,000円	
3km	中学生	1,500円	
1.5km	小学生	1,000円	
エンジョイラン 1.5km	どなたでも	500円	
400m	未就学児	500円	



# 津島スポーツクラブホワイトウイングズ 後期活動のお知らせ

問合せ 社会教育課東公園整備推進室スポーツ振興G ☎55-9428

活動日 10月～翌年3月の土・日

曜日に各種目月1回程度開催

場所 東小学校体育館など

種目 右表のとおり。会員になるとすべての種目に参加できます。

会費(6カ月分)

・個人会員 3,600円

・ファミリー会員 7,200円

※途中で入会される方は、入会した月からの月割計算になります。

申込 9月9日(月)以降に会費を添えて活動場所(活動日のみ)または直接問い合わせ先へ。



種目名	種目紹介
のびのび体育塾	スポーツに必要な動きを養うための基礎運動を中心に行います。
ソフエアロビクス	音楽に合わせた軽い運動で、どなたでも気軽に参加いただけます。
ショートテニス	バドミントンコートの広さでプレーする室内で行うテニスです。
バスケットボール	基本的な技能の習得から本格的なゲームまで行います。家族みんなで参加しやすい種目です。
卓球	子どもから高齢者まで取り組みやすい種目です。異世代の方とダブルスのペアを組んでプレーすると交流も深まります。
バドミントン	シャトルのスピードは球技の中でも最速の種目です。シャトルラリーを楽しみましょう。
ソフトバレーボール	アタックNO.1世代でもまだまだ活躍できる内容で開催しています。
ボクシングエアロビクス ハワイアンフラ ポールウォーキング	体全体を使った全身運動で健康づくりにも非常に効果的です。
スポーツ玉手箱	ペタンクやラダーゲッターなどのニュースポーツを中心に行います。
ミニサッカー	それぞれの技量に合わせた指導で、サッカーを楽しめます。
その他(各イベント)	11月:ボウリング大会(別途参加費必要) 1月:冬山の体験教室を1泊2日(別途参加費必要) ほかにも随時イベントを開催します。

## 全国大会出場

令和6年度全国高等学校  
総合体育大会陸上競技大会  
(福岡県福岡市)

みずの そうや  
水野颯也さん

(津島東高等学校3年生・愛西市)

出場種目 800m、1500m



第73回全日本大学  
野球選手権大会  
(東京都新宿区)

はまだ つばさ  
濱田 翼さん

(帝京大学4年生・常盤町)



出場種目 硬式野球



NHK杯第57回全日本選抜  
ボウリング選手権大会  
(埼玉県狭山市)

ひがし りた  
東 莉大さん

(名城大学大学院・唐臼町)

ひがし ろさ  
東 桜沙さん

(津島東高等学校3年生・唐臼町)

出場種目 ボウリング

# 第60回

# 津島市民総合体育大会 (秋季大会)

問合 社会教育課東公園整備推進室スポーツ振興G ☎55-9428

**開催日・競技種目・会場** 別表のとおり

**集合時間** 午前9時までに各種目の会場へ。

※軟式野球は午前8時30分、ボウリングは午前9時30分

**参加資格** 市内在住・在勤の方および市スポーツ協会会員の方  
※2人以上の団体種目については、参加者の半数以上が参加資格を満たすこと

**申込** 9月2日(月)～20日(金)に所定の申込書に必要事項記載のうえ、参加費を添えて問い合わせ先へ。

**その他**

- ・雨天の場合は午前7時30分に開催決定をします。
- ・競技中における事故等については、応急処置は行いますが、その後の責任は負いません。

**主催** 市・市教育委員会・市スポーツ協会

**主管** 市スポーツ協会の各競技団体



## 種目別実施要項

種目	会場	参加費	部門および参加人員	競技上の規定および方法
<b>軟式野球</b> (一般の部) 開催日 10月19日(土) (予備日 11月2日(土))	市営球場	1チーム 2,000円	監督以下25人 ・一般の部	1. 2024年公認規則、全日本軟式野球連盟規定のルールで行う。 2. チーム数により抽選しトーナメント方式で行う。 3. ボールは各チーム2個マルエスボールを使用する。 4. 試合は7回90分とする。規定の回数・制限時間が過ぎても勝敗が決しないときは守備順の抽選で決定する。決勝戦のみ無死1・2塁でタイブレークを行う。 5. コールドゲームについては、5回7点。 6. 代表者会議は10月8日(火)の午後7時から錬成館で行う。
<b>グラウンド・ゴルフ</b> 開催日 10月19日(土) (予備日 11月2日(土))	東公園 グラウンド AB	中学生 100円 一般 200円	・男子の部 ・女子の部	1. 日本グラウンド・ゴルフ協会のルールに準じて行う。 2. 個人戦で行う。 3. 16ホールを回り、合計打数の少なさを競う。 4. グループを分けて実施。
<b>バレーボール</b> 開催日 10月20日(日)	南小学校 体育館	1チーム 2,000円	監督以下15人 ・一般女子の部 (9人制)	1. 令和6年度日本バレーボール協会競技規則に準じて行う。 2. トーナメント方式による。 3. 代表者会議は10月14日(月・祝)に行う。
<b>テニス</b> 開催日 10月27日(日) (予備日 11月3日(日・祝))	市営庭球場	1チーム 400円	・男子ダブルス ・女子ダブルス	1. 日本テニス協会のルールに準じて行う。 2. トーナメント方式による。ただし、参加者数によってリーグ戦方式とする。

種目	会場	参加費	部門および参加人員	競技上の規定および方法
<b>空手道</b> 開催日 10月27日(日)	錬成館 (剣道場)	中学生以下 100円 一般 200円	・幼年の部(男女混合) ・小学生の部(男女別) ・中学生の部(男女別) ・高校生の部(男女別) ・一般の部(男女別)	1. (公財)全日本空手道連盟競技規定に準じて行う。 2. 組手競技、形競技2部門で行う。 共にトーナメント戦、フラッグ方式で行う。
<b>バスケットボール</b> 開催日 11月3日(日・祝)	藤浪中学校 体育館	1チーム 2,000円	監督以下16人 ・一般の部(男女別)	1. 日本バスケットボール協会競技規則に準じて行う。 2. 男子8チーム、女子6チームを抽選しトーナメント方式で行う(代表者会議で決定する)。 3. 代表者会議は10月4日(金)の午後7時から文化会館で行う。
<b>ボウリング</b> 開催日 11月3日(日・祝)	サンガーデン ボウリング	高校生以下 100円 一般 200円	・中学生以下の部 ・一般の部(男女別)	1. JBルールに準じて行う。 2. デュアルレーン方式で行う。 3. 個人戦で行う。 4. 1人3ゲームトータル得点で順位決定。 5. 年齢別HDCCP制採用。 ※プレイ代 高校生以下900円、一般1,200円
<b>サッカー</b> 開催日 11月10日(日)・17日(日) (予備日 11月24日(日))	《大会1日目》 生涯学習 センター 屋外運動場  《大会2日目》 東公園 グラウンドC  《予備日》 東公園 グラウンドC	1チーム 2,000円	監督以下16人 ・一般の部	1. 令和6年度日本サッカー協会規定のサッカー競技規則に準じて行う。 2. 参加チームは14チーム以内とし、15チーム以上の申し込みがあった場合は代表者会議で抽選を行う。 3. トーナメント方式による。 4. 試合時間は、30分-5分-30分とする。決しない時は、PK戦を行う。決勝戦のみ5分の延長戦を行い、それで決しない時は、PK戦で決定する。 5. その他、競技内容については、代表者会議にて説明する。 6. 代表者会議は10月26日(土)午後7時から錬成館で行う。 ※参加チームは、申し込みと同時に審判員(有資格者)を2人確保し、選手登録の際に報告してください。 ※審判員(有資格者)2人を確保出来ないチームについては、10月6日(日)に津島市サッカー協会が行う審判講習会に必ず参加願います。
<b>ソフトボール</b> 開催日 【女子の部】 11月16日(土) (予備日 11月30日(土)) 【一般男子の部】 11月17日(日) (予備日 12月8日(日))	東公園 グラウンド AB	1チーム 2,000円	監督以下15人 ・女子の部 ・一般男子の部	1. 日本ソフトボール協会競技規則に準じて行う。 2. トーナメント方式による。 3. 試合は7回戦とし、5回以降は10点差でコールドゲームとする。 4. 勝敗が決しない場合は打席順の抽選で決定する。 5. 代表者会議は11月1日(金)の午後7時から錬成館で行う。 6. 試合球は、各チームが持ちよる。

# 地域の救急医療

## 地域の救急医療を守るために心掛けること

「かかりつけ医を持ちましょう」「診療時間内に受診しましょう」

### 状況に応じた救急医療体制

休日の救急医療体制を、病気やけがの症状や緊急度に応じて整備しています。

#### 軽症患者・・・第1次救急医療

##### ①休日在宅当番医

日曜日、祝日の外科は、津島・海部両医師会の開業医が当番制で、診療を行っています。

##### ②津島地区休日急病診療所

##### ③海部地区急病診療所

日曜日、祝日の内科・小児科は、津島地区休日急病診療所および海部地区急病診療所で、診療を行っています。診察の結果、入院や手術などの治療が必要な場合は速やかに第2次救急医療機関へ搬送されます。

#### 重症患者・・・第2次救急医療

第1次救急医療で対応できない、入院や手術を必要とする救急患者の診療を行っています。

#### 重篤患者・・・第3次救急医療

特に生命に危険を及ぼすような救急患者の診療を行っています。

問合 保健センター ☎23-1551

愛知県救急医療情報センター ☎26-1133

津島市消防本部 ☎23-0119

津島地区休日急病診療所 ☎24-3611

海部地区急病診療所 ☎25-5210

## 健康づくり推進員養成講座

問合 保健センター ☎23-1551

健康について楽しく学びながら、自分や家族、市民の健康について考えます。仲間と一緒に健康寿命を延ばしましょう!

日時・内容 表のとおり

場所 総合保健福祉センター

対象 市内在住の方

定員 10人(先着)

受講料 無料

申込 9月27日(金)までに直接または電話で問い合わせ先へ。

	日時	内容	
第1回	10月16日(水)	午前10時～11時30分	開講式 健康講話～みんなで広げる健康の輪～
第2回	10月23日(水)		運動実習
第3回	11月6日(水)		健康づくり推進員定例会に参加しよう①
第4回	11月13日(水)		健康づくり推進員企画のウォーキングに参加しよう
第5回	11月20日(水)		健康について考えよう
第6回	12月4日(水)		健康づくり推進員定例会に参加しよう②

※定例会では、ウォーキングや折り紙等、様々な企画や準備を楽しく一緒に協力しながら行っています。

## 市民病院公開講座

問合 市民病院地域医療センター  
☎28-5151 内線3410

### 「ワクチン」の重要性

ワクチンは病気にかからないようにする、または、かかっても症状が軽くすむために接種します。しかし、ワクチンはそれだけではなく、接種することで、身近な人に病気をうつすのを防ぐ役割もあります。本講座では、ワクチンの重要性について詳しく説明します。

日時 9月2日(月) 午後2時～3時

講師 市民病院感染管理認定看護師

### めまいのリハビリ体操

めまいについての簡単な説明と、めまいを和らげる体操(実技)を行います。動きやすい服装でご参加ください。

日時 9月25日(水) 午後2時～3時

講師 市民病院耳鼻いんこう科医師

場所 市民病院2階講義室

参加費・申込 不要

対象 どなたでも

(当院に通院していない方も参加可能)



## 私のカルテ

No 4 3 5

津島市民病院  
外科部長新宮優二  
しんぐさ ゆうじ

## 虫垂炎について

## はじめに

今から25年前、右下腹部に痛みがある患者さんには、虫垂炎を疑い、直ちに手術を行っていました。近年では、診断技術の向上に伴い、虫垂炎の診断だけではなく、その重症度評価まで可能となり、それに合わせて治療方針もいわゆる“点滴で散らす”という治療、非侵襲的な手術（腹腔鏡手術）、点滴で散らした後、計画的待機的手術など、多様な治療法から選択されるようになりました。そして、国内外の学会から急性虫垂炎の診療ガイドラインが策定され、虫垂炎治療の方向性が示されています。

今回は、最近の虫垂炎治療について、診療ガイドラインの内容とともに説明します。

## 点滴で散らすor手術

まず、虫垂炎と診断された場合、点滴で散らすことを試みるか、すぐ手術を受けるかという選択を迫られます。ここで、診療ガイドラインでは、以下の場合に手術を受けたほうがよいとしています。

- 炎症が激しく虫垂に穴が開いている(穿孔)<sup>せんこう</sup>
- 周りに膿溜まりを伴っている(膿瘍形成)<sup>のうよう</sup>
- 硬便が虫垂につまっている状態
- 妊娠中の女性が虫垂炎をおこしたとき など

そして、それら以外の場合では、点滴で散らすという治療を成人・小児を問わず効果的な治療法として推奨しています。ちなみに、前述したような状況を除いた虫垂炎に対する点滴治療は、手術治療と比べると、治療にともなう合併症が有意に少なく、治療期間も短くなるとされています。ただし、点滴で散らした後、5年間の虫垂炎再発率は35%ほどといわれています。

実際の臨床では、点滴で散らす治療は概ねガイドラインの方向性と相違はない印象です。しかし、その後の再発を考慮し、最初から手術を望まれる方もいます。また、穿孔や膿瘍形成を伴う虫垂炎に対し手術を行う場合、おおがかりな手術となってしまう可能性が高いときは、まず点

滴で散らすことを試みることもあります。ガイドラインはあくまで推奨なので、個々の虫垂炎の程度や社会状況にあった治療法を提示しつつ、ともに相談しながら治療方針を決定させていただきます。

## 手術の場合、どのような方法？

手術では炎症を起こした虫垂を切除・摘出しますが、その内容を、開腹手術（腹部を切開し直視下に行う手術）で行うか、腹腔鏡手術（3,4ヶ所孔をあけ腹腔鏡というカメラで腹腔内を映し行う手術）で行うかに分かれます。

ガイドラインでは、術後の痛み・術後入院期間や社会復帰までの期間・コスト等のあらゆる面で、腹腔鏡手術が開腹手術より優れており、成人・小児を問わずいかなる重症度の虫垂炎においても、腹腔鏡手術が勧められています。また、リスクの高い患者さん（肥満・高齢・併存疾患を持つ患者さん）や妊娠中の方においても、同様に腹腔鏡下手術が好ましいと示しています。

現状は、医療施設ごとの方針に従って選択されていますが、当院では原則腹腔鏡手術を行っています。

## その他、散らした後の待機的手術

点滴で散らした後、再発する可能性があります（前述のとおり35%ほど）。また、炎症を点滴で改善させた状態での手術は、より安全に行うことができます。これらの理由で、点滴でいったん散らした後、待機的に腹腔鏡手術を受けていただく方もいらっしゃいます。患者さんのご希望に応じて対応させていただきます。

## おわりに

最近のガイドラインをふまえ、虫垂炎の治療について述べてみました。いつの時代でも身近な疾患ですが、その治療は徐々に変わってきています。その中で、今回のお話が適切な治療につながる一助となれば幸いです。

令和7年度  
(3年課程全日制)の  
社会人特別入学生  
および推薦入学生を  
募集します。

私たちと一緒に  
学びませんか?



## 社会人 入学生

### 受験資格

以下のすべての要件を満たす方

- ①次のいずれかに該当し、入学時に社会人経験を3年以上有する方
  - 高等学校または中等教育学校を卒業した方
  - 通常の課程による12年の学校教育を修了した方
  - 高等学校を卒業した方と同等以上の学力があると認められた方
  - 本校における個別の入学資格審査に合格した方で、18歳以上の方
- ②看護専門職に強い志望動機を持ち、将来は海部津島地区で看護職として働くことを強く決意している方
- ③合格した場合、必ず本校に入学できる方
- ④看護専門職となるための学習が継続できる能力を有している方

### 試験科目

小論文・面接(詳細は入学案内・募集要項に記載)

## 推薦 入学生

### 受験資格

以下のすべての要件を満たす方

- ①次のいずれかに該当する方
  - 高等学校または中等教育学校を令和5年3月・令和6年3月に卒業した方および令和7年3月に卒業見込みの方
  - 通常の課程による12年の学校教育を令和5年3月・令和6年3月に修了した方および令和7年3月に修了見込みの方
  - 大学および短期大学、医療系専修学校を令和5年3月・令和6年3月に卒業した方および令和7年3月に卒業見込みの方
- ②看護師としての適性を有し、本校における学業を継続できる能力を持つ方として出身学校等の長による推薦が得られる方
- ③合格した場合、必ず本校に入学できる方

※市内在住の方を対象とした市内枠(4~6人程度)を設けています。

### 試験科目

数学I、現代の国語・言語文化(古文・漢文除く)、面接(詳細は入学案内・募集要項に記載)



募集人員 入学定員(30人)の5~6割

試験日 10月26日(土)

出願期間 9月30日(月)~10月11日(金)  
(郵送の場合、締切日消印有効)

受験料 12,000円

## その他

- 入学案内・募集要項および学校案内パンフレットは、問い合わせ先へご請求(郵送の場合、返信用封筒必要(角2封筒に250円切手貼付\*))ください。入学案内・募集要項は市ホームページからもダウンロードできます。
  - 一般入学試験の募集案内は、市政のひろば11月号に掲載します。
- ※10月1日以降は320円へ改定の予定あり。

## ☺ 子どもの目

### ぜったいかなえたい夢

ぼくの将来の夢は、農家です。幼稚園のころ、家でトマトを育て、実がしっかり赤い色に色づいたとき、うれしかったことが、農家になろうと思ったきっかけです。また、祖父が畑をしていたことも、ぼくに強い影響を与えました。

昨年、総合の授業で、バケツで稲を育てました。最初は、「バケツで米が作れるのかな。かれないかな」と思っていたけれど、毎日成長する稲

を見てわくわくしました。収穫するときには、米がしっかり実っていて、感動しました。その米をわりばしで脱穀したり、すり鉢と野球ボールでもみすりをしたりして楽しかったです。

将来大学に入り、野菜などの研究をして、よりおいしい野菜を作りたいです。農家になって農業をすることは、大変かもしれませんが、自分が作った果物や野菜をおいしく食べてもらいたいので、農家にぜったいになりたいです。



神守小学校6年  
ほんだ あうすけ  
本多央資さん

## 今月のバランス献立

### 華風しゃぶしゃぶ

かぼちゃのマッシュサラダ トマトのスープ



1人分 570kcal 塩分2.0g

### 華風しゃぶしゃぶ材料(2人分)

豚ロース薄切り肉140g、酒大さじ1、生姜1かけ、レタス1枚、水菜20g、人参3cm、きゅうり1/2本、ブロッコリースプラウト10g、A(ケチャップ大さじ2、ウスターソース大さじ1、ごま油小さじ2、レモン汁少々)

### 作り方

- ①レタスはひと口大にちぎり、きゅうりと人参は千切り、水菜とブロッコリースプラウトは3cmに切る。
- ②生姜は薄切りにする。
- ③鍋に水と酒、②を入れて沸騰したら、豚ロース薄切り肉を茹で、水気を切り、温かいうちにAに漬ける。
- ④①を皿に盛り、③をのせる。

※市役所1階市民情報サロン・保健センター2階・ヨシヅヤ情報コーナーにレシピがあります。また、市ホームページにも掲載しています。

## 📖 ほんのひととき

皆さんと本との出会いを求めて、新着の図書をご紹介します。

### 児童書



『奇妙で不思議な土の世界』  
ジャクリーン・ストラウド 文  
マーク・レッドマイル=ゴードン  
ウエンジア・タン 絵  
英国王立園芸協会 監修  
創元社

日々あたりまえに私たちの足元にある土。作物を育てるなど暮らしに欠かせないものですが、その一方で意外と知られていないことがたくさんあります。

本書では土の成分や性質、まわりでくらす膨大な数の生き物たちとのかわり、自然環境における重要な役割などをわかりやすく説明しています。複雑で興味深い土の中の世界を楽しみながら学んでみましょう。

『はなしをきいて 決戦のスピーチコンテスト』  
マギー・ホーン 著 三辺律子 訳 理論社

『もののけdiary』  
京極夏彦 文 石黒亜矢子 絵 岩崎書店

### 一般書



『室町ワンダーランド』  
清水克行 著  
文藝春秋

今から500年前、室町時代というどどんなイメージがありますか。そこは相撲の試合がケンカに発展したり、琵琶湖に海賊が出るような、今の日本とは全く違った世界でした。その一方で、現代にも繋がる日本的な文化・風習が誕生した時代でもあります。

名もなき庶民から豪商や武将への大出世もあるようなダイナミックな世界。そこにくらす人々は何を考え、どんな生活を送っていたのでしょうか。現代人にも身近な題材を手がかりにご案内します。

『いまだ成らず 羽生善治の譜』  
鈴木忠平 著 文藝春秋

『書店員は見た! 本屋さんで起こる小さなドラマ』  
森田めぐみ 著 大和書房

[ 9月の休館日 ]

24日(火)

※毎月第4火曜日は、館内整理のため、分室(生涯学習センター、神島田公民館)もお休みします。ご自宅から図書館ホームページで蔵書検索ができますので、ご利用ください。津島駅構内(切符売場前)に「図書返却ポスト」を設置していますので、ご利用ください。



**星に願いを**  
みんなの願いが叶いますように

24・7・3(水)  
西地区子育て支援センター

この日は「七夕会」を開催し、いつもの支援センターとは少し姿を変え、七夕の装飾いっぱいであそびましたたくさんの親子を迎えました。

親子で一緒に七夕にちなんだ歌を歌ったり、この日のために職員が心を込めて用意した星の車に乗ったり、いつもと違う支援センターでの時間にたくさんの親子の笑顔が広がりました。最後に、職員から記念のプレゼントをもらった子どもたちの笑顔は、夜空を照らすお星様よりも輝いていました。



**子どもから子どもへ**  
リユースの和

24・7・8(月)  
西地区子育て支援センター

市内の子育て世帯からいただいた声を反映し、津島市初の「こども服リユース会」が開催されました。

不要となったこども服、約800着が回収され、1週間かけて必要とする方々へお譲りしました。多くの親子が会場を訪れ、各々サイズやデザインが合うこども服を選んでいました。

地球にもお財布にも優しいこども服のリユース。捨てられてしまうところだったこども服は、次の子どもたちに笑顔で迎え入れられました。



**Games Wide Open!**  
花ひらけ夢ひらけ

24・7・10(水)  
市立東小学校

「スポーツ×SDGs」をテーマに国際理解出前授業が開かれました。ゲストとして、スコットランドで活躍するプロラグビー選手の忽那健太氏と、アフガニスタン出身の空手愛好家サダット氏が招かれ、講演を行いました。

夢の描き方やアフガニスタン文化の紹介のほか、ラグビーと空手の体験も実施し、児童たちにとって大変貴重な経験となりました。



**看護学生としての**  
新しい自分

24・7・23(火)  
市立看護専門学校

令和6年度学校見学会が開催され、看護職に関心を持つ学生や社会人ら15人が参加しました。

見学会では入学案内や学校の教育内容の説明がなされたほか、新生児へのミルクの与え方などの模擬授業や看護技術体験、校舎内の案内、在校生との対談会が行われました。

参加者はいずれの内容にも真剣に、時に講師らのユーモアに笑みを見せながら、看護学生として学問や実習に励む未来のイメージを膨らませました。







# 尾張津島天王祭

7月27日(土)・28日(日)

津島神社の祭礼である尾張津島天王祭が今年も開催されました。

尾張津島天王祭は600年近く前から行われており、長い歴史と伝統を持った由緒ある祭りです。宵祭でのまきわら船が水面を照らしながら悠々と漕ぎまわる姿や、朝祭での豪華絢爛な車楽舟が車屋一行によって動かされる姿は、多くの来場者を感動に包み込みました。



発行

津島市長公室シティプロモーション課 〒496-8686 愛知県津島市立込町2-21 ☎24-1111(代表)  
ホームページから施設の所在地・電話番号が確認できます。 ☎55-9584(ダイヤル)

🌐 <https://www.city.tsushima.lg.jp>

「市政のひろば」にご自身の写真が載っている場合、お申し出いただければ差し上げます。

あなたの街の **LIVE**  
議会運営の様子を  
テレビでリアルタイムに  
ご視聴いただけます



クローバー  
チャンネル

**121ch**

# 津島市議会中継

## 8・9月議会の予定



- 8月28日(水) 9:00～ 開 会
- 9月 4日(水) 9:00～ 一般質問
- 9月 5日(木) 9:00～ 一般質問
- 9月 6日(金) 9:00～ 一般質問
- 9月27日(金) 9:00～ 閉 会



※午前9:00から放送します。また、各日午後7:00より再放送します。(録画放送)  
 ※津島市のホームページでインターネット配信を行っています。  
 ※上記日程は予定です。都合により変更になる場合がございます。予めご了承ください。

地域のスマホ修理店  
**クローバーリペア**

画面割れ | バッテリー交換 | 水没 | ガラスコーティング

**データそのまま! iPhone 即日修理**

診断無料

詳しくは  
右記店舗  
まで  
お問合せ  
ください。

クローバーTVショップ  
**津島店** TEL **0567-58-1067**  
ヨシツヤ津島本店 1F南西入口ココ 営 10:00~21:00(修理の受付は19:00終了)

クローバーTVショップ  
**津島北テラス店** TEL **0567-58-5367**  
ヨシツヤ津島北テラス 南出入口すぐ 営 10:00~21:00(修理の受付は17:00終了)

**CableGate**  
番組ナビゲーションサービス

スポーツや映画などの  
専門チャンネルは  
こちらでチェック!

番組ナビ  
はこちらから ↓

ケーブルテレビ  
をもっと便利に  
使い倒そう!

<http://www.cablegate.tv/pc/top.php>



# クローバーTV



# 0120-240-968

※携帯電話・PHSからもご利用いただけます。  
番号をご確認の上おかけくださるよう、よろしくお願ひします。

クローバーTV 検索

〒496-0019 津島市百島町字観音坊83番地 営業時間/9:00~18:00(年中無休) FAX.0567-25-8560 E-mail:info@clovernet.co.jp <https://clovertv.jp>

